

Guide des licences en volume

Enrollment for Education Solutions (EES)

Les deux offres de l'EES : le
CASA+EES et l'OVS-ES



Table des matières

Introduction.....	4
Contenu spécifique à certaines options du contrat	4
Présentation des licences en volume Éducation	5
Licences par abonnement	5
Présentation de l'EES.....	5
Achat du programme EES	6
Fonctionnalités du programme EES	6
Simplicité de l'administration et de la gestion de la conformité.....	6
Flexibilité des environnements sur site, dans le Cloud et hybrides	6
Software Assurance	7
Licences pour logiciels déployés sur site.....	7
Conditions minimales	8
Produits de la Plateforme Poste de Travail EES.....	8
Logiciels additionnels.....	10
Licences de mises à jour Windows dans le cadre du contrat EES	10
Comptage des licences Plateforme Poste de travail	11
Compter les employés et les enseignants Temps Plein (ETP)	11
Licences Microsoft Online Services	11
Les services de la Plateforme Online Services pour le CASA+EES (<i>CASA+EES uniquement</i>)	11
Les Services Online Services additionnels (<i>CASA+EES uniquement</i>)	12
Acheter Office 365 dans un OVS-ES	12
Compléments Office 365	12
Droits spéciaux d'utilisation	13
Droit Work at Home (WAH).....	13
Distribution du média des logiciels pour le droit Work at Home.....	13
Programme d'Utilisation à Domicile (HUP)	13
Droit multilingue.....	14
Droit d'évaluation du produit.....	14
Avantages supplémentaires	14
DreamSpark	14
Microsoft IT Academy.....	15
Comment acheter.....	15
Commandes additionnelles	16
Extension ou renouvellement du programme EES.....	17
Arrêt du contrat.....	17

Déploiement des logiciels sous licence EES.....	18
Contrat et confirmation de commande.....	18
Réception de vos logiciels.....	19
Conditions requises pour les produits.....	19
Activation des produits.....	19
Activation au moyen de clés KMS et de clés MAK.....	19
Activation via Microsoft Active Directory.....	19
Les services Online Services	19
Comment activer des services Online Services achetés via un contrat EES (<i>CASA+EES uniquement</i>) :	19
Distribution de supports au personnel et aux enseignants.....	20
Droits de duplication	20
Administration des avantages de la Software Assurance	20
Option de licence Education Server Platform	21
Option Etudiant	21
Débuter avec l'Option Etudiant	21
Calcul du nombre d'étudiants	22
Produits de la Plateforme Poste de Travail et CAL pour Etudiants	22
Les services Online Services pour les étudiants	24
Comment s'inscrire à l'Option Etudiant	25
Obtention et distribution des Medias étudiants.....	25
Droit d'utilisation Étudiant	26
Changer de revendeur.....	26
Redistribution des mises à jour logicielles aux étudiants.....	27
Ressources supplémentaires	28
Glossaire	29

Introduction

Ce guide décrit le programme de licence en volume *Enrollment for Education Solutions* (EES) de Microsoft. Ce document est fourni uniquement à titre indicatif. Le droit d'utilisation des logiciels est régi par les termes de votre contrat de licence en volume. Le [document des Droits d'Utilisation des Produits \(PUR – Product Use Rights\)](#), régulièrement mis à jour, fournit des informations supplémentaires sur les droits d'utilisation de certains produits Microsoft acquis dans le cadre de programmes de licences en volume.

Le programme de licences en volume *Enrollment for Education Solutions* de Microsoft propose aux établissements d'enseignement éligibles, quelle que soit leur taille, une façon simple de disposer des services et des logiciels Microsoft dans le cadre d'un contrat unique. L'EES assure la couverture des Produits de la Plateforme Poste de Travail via un simple comptage annuel des employés, permet d'ajouter des produits additionnels en fonction des besoins, propose des licences aux étudiants et donne accès aux avantages de la Microsoft Software Assurance.

En fonction de la taille de votre établissement, vous pouvez obtenir des licences EES :

- ▶ Pour un établissement qui compte au moins 5 employés temps plein ([ETP](#)) ou étudiants, vous pouvez acheter vos licences auprès d'un Revendeur Autorisé Éducation (AER) en signant le contrat simplifié en ligne *Open Value Subscription for Education Solutions (OVS-ES)*.
- ▶ Pour un établissement qui compte au moins 1.000 employés temps plein ([ETP](#)) ou étudiants, vous pouvez acheter vos licences via un Fournisseur de Solutions Licences (LSP - précédemment nommé LAR), en signant le contrat *Campus and School Agreement* et son *Accord de Mise en Œuvre Education Solution (CASA+EES)*.

Pour en savoir plus sur ces options d'achat, veuillez-vous reporter à la section [Comment acheter](#) plus loin dans ce document.

Contenu spécifique à certaines options du contrat

Certaines parties de ce document ne s'appliquent qu'à un des choix d'achat ci-dessus et nous signalons ces parties de la façon suivante :

1. Le titre de la section inclut **(CASA+EES uniquement)** ou **(OVS-ES uniquement)**, par exemple :

Online Services additionnels (CASA + EES uniquement)

Lorsque vous achetez via un LSP, vous pouvez aussi commander des services Microsoft Online Services additionnels (au-delà des offres Office 365) dans le cadre de votre contrat EES. Tous les services Microsoft Online Services d'un contrat EES ont la même date d'expiration qui est celle du contrat EES. En cas d'ajout de Microsoft Online Services en cours de contrat, la licence d'abonnement utilisateur (USL) est calculée au prorata des mois restant à courir. La durée minimale d'abonnement à un service est de un mois.

Acheter Office 365 via un AER (OVS-ES uniquement)

Si vous achetez vos licences via un AER et si vous avez rempli la condition de commande minimale de 1 Produit Plateforme Poste de Travail pour au moins 5 employés temps plein ([ETP](#)), vous pouvez commander des licences d'abonnement utilisateur (USL) pour l'offre Office 365 Education E3 et/ou Office 365 ProPlus en n'importe quelle quantité. Les licences USL sont basées sur le nombre de personnes qui utiliseront ce service, pas sur le nombre d'employés temps plein (ETP). Vous pouvez commander des licences USL additionnelles à tout moment.

2. Nous présentons le contenu correspondant à chaque contrat dans un tableau à deux colonnes, par exemple :

CONTRAT OVS ES (POUR LES ÉTABLISSEMENTS COMPTANT AU MOINS 5 ETP)	CONTRAT CASA+EES (POUR LES ÉTABLISSEMENTS COMPTANT AU MOINS 1.000 ETP OU ÉTUDIANTS, OU 1.000 UTILISATEURS AU MOINS D'UN SERVICE DE PLATEFORME EN LIGNE)
Si votre établissement compte au moins 5 ETP *, vous pouvez vous abonner à l'offre EES via un Revendeur Microsoft Éducation Autorisé (AER) en signant un contrat électronique (e-Agreement) nommé Microsoft Open Value Subscription for Education Solutions (OVS-ES).	Si votre établissement compte au moins 1.000 ETP * (ou si vous avez inscrit au moins 1.000 utilisateurs à un service de plateforme en ligne), vous devez vous abonner à l'offre EES via un partenaire Microsoft Fournisseur de solutions Licences (LSP).

Présentation des licences en volume Éducation

Pour les clients Éducation qui achètent des licences en quantité et qui gèrent des logiciels sur différents types d'équipements, les programmes de licences en volume Microsoft représentent le moyen le plus rentable d'acquérir des licences Microsoft.

Microsoft propose aux clients du secteur de l'éducation deux types de programmes de licence en volume : « abonnement » (souscription) et « perpétuel ». Ce guide couvre les licences de type « abonnement ». Pour en savoir plus sur les programmes « perpétuels », veuillez consulter les programmes de licences en volume Select Plus Éducation et Open Éducation sur le site <http://www.microsoft.com/france/licences/education>.

Licences par abonnement

Avec les programmes de licences par abonnement, vous pouvez utiliser une sélection de produits, et les mettre à jour ou les rétrograder en version, pendant une durée déterminée.

Certains produits comme Office Pro Plus, la Mise à Jour Windows et les licences d'accès client (Core CAL), aussi nommés « Produits de la Plateforme Poste de Travail », ont une licence qui s'applique au niveau de tout l'établissement. Pour ces Produits de la Plateforme Poste de Travail, vous établissez une fois par an une commande pour une quantité égale au nombre d'Employés Temps Plein (ETP) dans votre organisation. De cette façon, même si le nombre d'ordinateurs ou d'utilisateurs augmente, votre licence reste valable pendant toute la durée spécifiée ; il vous est seulement nécessaire de signaler toute augmentation en nombre d'ETP dans votre commande annuelle.

L'EES est disponible pour les écoles primaires et secondaires, pour l'enseignement supérieur et technique, quelle que soit la taille de l'établissement. L'EES offre la simplicité de définir une licence pour les Produits de la Plateforme Poste de Travail en comptant les utilisateurs plutôt que les PC, et la flexibilité d'ajouter des produits additionnels en fonction des besoins.

Le contrat EES est décrit en détail dans ce guide.

Présentation de l'EES

L'EES propose aux établissements d'enseignement qualifiés, quelle que soit leur taille, une façon simple et économique d'acquérir des services et des logiciels Microsoft dans le cadre d'un contrat d'abonnement unique.

L'EES présente des avantages tels que la couverture garantie des Produits de la Plateforme Poste de travail, la simplicité du décompte annuel des employés, la possibilité de facilement commander des produits additionnels en quantité quelconque, des outils en libre-service pour simplifier l'administration, et l'accès immédiat à des avantages comme les mises à jour des produits via la Software Assurance Microsoft.

Ainsi, vous améliorez l'efficacité de vos équipes et de votre l'établissement, et vous optimisez le retour sur vos investissements informatiques. L'EES présente les avantages suivants :

- ▶ **Conformité simple à obtenir** : Du fait de la simplicité et la prédictibilité du décompte des ETP une fois par an, vous avez la garantie d'être couvert pour tous les Produits de la Plateforme Poste de Travail que vous avez sélectionnés, indépendamment des fluctuations annuelles dans votre personnel et vos équipements.
- ▶ **Solutions personnalisées** : Vous pouvez facilement ajouter des produits additionnels au niveau de l'établissement, d'un département ou de certains utilisateurs à n'importe quel moment au cours de votre abonnement.
 - Une vaste gamme de logiciels Microsoft comme par exemple Visio, Project, Office 365, le système d'exploitation Windows Server ou Exchange Server, vous est proposée comme produits additionnels dans le cadre d'un EES.
 - Des licences Étudiant sont également disponibles en option. Elles constituent un moyen efficace et économique de vous procurer des logiciels et des services pour faciliter la collaboration des étudiants et l'accès aux logiciels dont ils ont besoin.
- ▶ **Gestion simplifiée de parc** : Des outils en libre-service comme le Centre de Gestion des Licences en Volume (VLSC) vous permettent de facilement suivre et gérer vos licences et vos avantages Software Assurance à partir d'un portail unique en ligne.
- ▶ **Un Cloud comme vous le souhaitez** : Accès libre* à l'offre Office 365 Education E1 (anciennement A2), ainsi que la possibilité de vous abonner à des services en ligne Microsoft additionnels via l'EES : vous pouvez déplacer les utilisateurs entre les logiciels sur site et les services dans le Cloud, vous ajustez les offres de services en ligne pour répondre aux besoins de vos utilisateurs, et vous ajoutez ou retirez des services en ligne en fonction de vos besoins. Vous pouvez ainsi passer au Cloud à votre rythme.

* Pas de coût de licence. Toutefois, il peut y avoir des coûts de support ou de déploiement.

- ▶ **Administration allégée** : Ce contrat élimine le besoin de suivre chaque licence de chaque logiciel Plateforme Poste de Travail sur chaque PC. Il permet donc à votre équipe informatique d'être plus efficace.
- ▶ **Faible coût total de possession** : Tirez le maximum de votre investissement en licence en bénéficiant d'avantages comme l'accès aux mises à jour, le droit d'utiliser les logiciels à domicile pour le personnel de l'établissement et les professeurs, le droit d'évaluer des produits, la Software Assurance pour les licences en volume Microsoft, et l'offre Microsoft Office 365 Éducation E1 (anciennement A2)
- ▶ **Student Advantage** : Si vous achetez des licences Office Professionnel Plus ou Office 365 ProPlus pour tout le personnel et tous les professeurs de votre établissement, vous accédez au droit - sans coût supplémentaire – de mettre des licences d'abonnement Office 365 ProPlus à disposition de tous vos étudiants via l'Option Étudiant du contrat EES.
- ▶ **Staff & Faculty Benefits** : A partir du 1^{er} décembre 2014, si vous achetez des licences Office Professionnel Plus ou Office 365 ProPlus pour tout le personnel et tous les professeurs de votre établissement, vous accédez au droit - sans coût supplémentaire – de mettre des licences d'abonnement Office 365 ProPlus à disposition de tous vos enseignants et personnel administratif pour leur usage sur leur PC personnel.

Achat du programme EES

Selon la taille de votre établissement, vous pouvez acquérir les licences EES via :

- ▶ Un Revendeur Autorisé Microsoft Éducation (AER) si vous comptez au moins 5 employés temps plein ([ETP](#)).
- ▶ Un Fournisseur de Solutions Licences Microsoft (LSP) si votre établissement compte au moins 1.000 employés temps plein ([ETP](#)) ou étudiants.

Ces revendeurs sont autorisés à vendre les produits Microsoft en version Éducation et les licences en volume aux clients qualifiés Education. Pour acheter le programme EES ou tout autre programme de licence en volume Éducation ou pour obtenir une information de prix, veuillez contacter un AER ou un LSP.

- ▶ En France, [Trouver un revendeur AER](#)
- ▶ Pour les autres pays, visitez le [site Web de votre Centre régional Microsoft pour les licences en volumes](#).

Fonctionnalités du programme EES

Simplicité de l'administration et de la gestion de la conformité

Chaque année, lorsque vous passez votre commande annuelle, vous indiquez le nombre d'employés temps plein ([ETP](#)) dans votre établissement. Dès lors, tous vos PC et équipements peuvent exécuter tous les produits que vous avez choisis pour votre établissement pour l'année en cours. Tout nouveau membre du personnel ou du corps professoral arrivant en cours d'année, a le droit d'utiliser les PC et les appareils équipés des logiciels sous licence.

Vos étudiants peuvent aussi utiliser les logiciels de l'établissement sous licence, sur des équipements en salles de classe ou en accès libre qui appartiennent à l'établissement ou lui sont loués. Pour que vos étudiants puissent exécuter les logiciels sur leurs ordinateurs personnels ou sur des ordinateurs de l'établissement qui sont exclusivement réservés à une utilisation personnelle par les étudiants, vous devez souscrire à l'Option Étudiant (voir la section [Option Étudiant](#)).

Flexibilité des environnements sur site, dans le Cloud et hybrides

L'EES permet une migration vers le Cloud à votre rythme et en respectant vos souhaits. Vous avez le droit de commander l'offre Office 365 Education E1 (anciennement A2) sans frais de licence supplémentaire, pour vos employés, vos professeurs et vos étudiants. Vous avez aussi la possibilité de commander d'autres offres Office 365 Education en profitant de remises réservées au monde de l'éducation, soit via l'EES soit via le programme d'abonnement à Microsoft Online. [En savoir plus sur les détails des offres](#).

Pour obtenir la liste des offres disponibles actuellement, reportez-vous à la [Liste de produits sous licences en volume Microsoft](#).

Software Assurance

La [Software Assurance](#) est une offre complète de maintenance qui présente de nombreux avantages pour optimiser l'achat de vos licences. Ces avantages sont disponibles pendant toute la durée de vie de la gestion des logiciels ; vous les utilisez quand vous en avez besoin. La Software Assurance rentabilise vos investissements informatiques en vous aidant à planifier votre budget, à réduire les temps d'arrêt et à améliorer la productivité. Elle vous permet de réduire les dépenses d'exploitation et les coûts de développement, de déploiement et de support. La Software Assurance peut offrir d'autres avantages, selon la manière dont vous l'utilisez.

Les avantages de la Software Assurance sont inclus dans votre abonnement. Ils vous donnent accès à l'édition Entreprise de Windows et permettent d'utiliser Windows sur toutes sortes d'appareils et d'équipements différents. En vous donnant accès aux offres uniques et aux droits d'utilisation répertoriés ci-dessous, la Software Assurance pour Windows rentabilise au maximum votre investissement.

Ci-dessous une liste des avantages liés à la Software Assurance et auxquels vous avez droit en fonction de vos achats EES.

Nouveaux produits	Déploiement	Formation	Spécialisé
<ul style="list-style-type: none">▶ Nouvelles versions du produit▶ Licences Step-Up disponibles▶ Microsoft Desktop Optimization Pack (MDOP).	<ul style="list-style-type: none">▶ Mobilité de la licence▶ Droits de virtualisation Windows Virtual Desktop Access (VDA)▶ Licence d'abonnement pour complément (CSL) Windows▶ Droits VDA pour complément Windows RT▶ Droits d'utilisation de Windows To Go▶ Droit d'utilisation itinérante Windows▶ Windows Thin PC (PC léger)▶ Droit d'utilisation itinérante Office▶ Avantage TechNet▶ Pack multilingue Microsoft Office	<ul style="list-style-type: none">▶ E-Learning▶ Programme d'utilisation à domicile (HUP)	<ul style="list-style-type: none">▶ Licences serveurs de maintenance à froid▶ Étalement des paiements

Dans l'EES, la Software Assurance est incluse dans vos licences. Pour en savoir plus, lisez ce document :

- ▶ [Site Web de la Software Assurance](#)
- ▶ [Liste des produits sous licences en volume Microsoft](#) (informations les plus récentes sur les avantages dont vous pouvez bénéficier)

Licences pour logiciels déployés sur site

La façon la plus courante de démarrer un EES consiste à acquérir des logiciels pour un déploiement sur site. Pour cela, vous devez respecter la condition d'une commande minimale. Puis vous aurez la possibilité d'acquérir des logiciels et des services additionnels pour votre personnel, vos professeurs et vos étudiants.

Conditions minimales

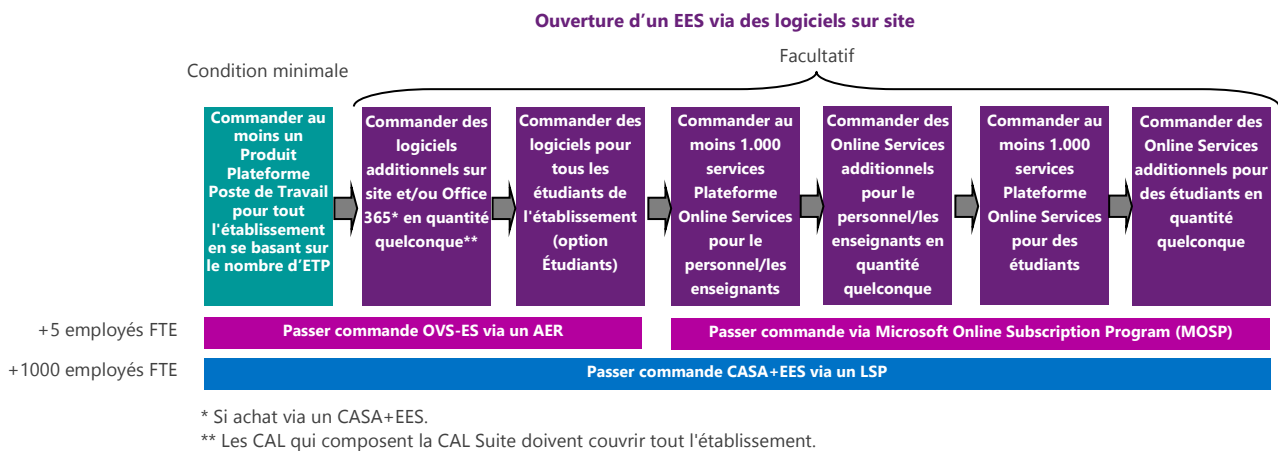
Pour pouvoir accéder à l'EES en achetant des licences de logiciels sur site, vous devez remplir les conditions minimales suivantes :

- Avoir le nombre minimal d'employés temps plein (ETP) en fonction du contrat***
Si vous passez par un contrat OVS-ES, vous devez avoir au minimum 5 [ETP](#). Si vous passez par un contrat CASA+EES), vous devez avoir au minimum 1.000 [ETP](#).
** Dans le CASA+EES, il existe deux façons supplémentaires de répondre à cette condition : via une commande Option Étudiant qualifiante ou via une commande Plateforme Online Services. Reportez-vous aux sections [Option Étudiant](#) et aux [Licences Online Services](#) pour en savoir plus.*
- Acheter des licences pour au moins un Produit Plateforme Poste de travail**
Vous devez acheter des licences pour au moins un [Produit Plateforme Poste de Travail](#) pour le nombre d'[ETP](#) de tout votre établissement défini dans votre contrat ou votre abonnement.

Votre « établissement » est défini comme :

- ▶ Toute votre institution, en incluant ses filiales, ses départements et toutes ses écoles.
- ▶ Votre institution en incluant ses départements et ses écoles mais pas ses filiales.
- ▶ Votre institution plus des filiales nommées, certains départements, certaines écoles et/ou des groupes d'utilisateurs clairement définis.
- ▶ Une liste définie de départements, d'écoles et/ou de groupes d'utilisateurs clairement définis, si votre institution est une école sans département ou sans école.

Reportez-vous aux documents de votre contrat pour les définitions légales qui définissent votre établissement.



Produits de la Plateforme Poste de Travail EES

L'EES vous donne accès aux versions les plus récentes des Produits de la Plateforme Poste de Travail ¹. Pour construire un EES, il faut choisir au moins un des Produits de la Plateforme Poste de Travail que vous souhaitez déployer dans tout l'établissement. Les Produits de la Plateforme Poste de Travail dans l'EES sont les suivants :

- ▶ Mise à jour vers Windows Entreprise
- ▶ Microsoft Office Professionnel Plus et Office for Mac
- ▶ Abonnement Office 365 ProPlus ²
- ▶ Suite Microsoft Core CAL ³ (Elle inclut la CAL Windows Server, la CAL SharePoint Server Standard, la CAL Exchange Server Standard, la licence System Center Configuration Manager Client Management, System Center Endpoint Protection et la CAL Lync Server Standard.)

Guide des licences Enrollment for Education Solutions (EES)

- ▶ Suite Microsoft Enterprise CAL ³ (Elle inclut tous les composants de la Core CAL Suite + la CAL Exchange Server Enterprise avec Services [Data Loss Prevention et Exchange Online Protection], Exchange Online Archiving, la CAL SharePoint Server Enterprise, la CAL Lync Server Enterprise, la CAL Windows Server Active Directory Rights Management Services et la System Center Client Management Suite.)
- ▶ Poste de Travail Éducation (« Desktop Edu ») avec la Suite Core CAL
- ▶ Poste de Travail Éducation (« Desktop Edu ») avec la Suite Enterprise CAL

¹ Les produits cités ci-dessus peuvent être remplacés par leurs successeurs qui seront considérés comme des Produits de la Plateforme Poste de Travail.

² Spécifique au CASA+EES. Vous devez commander une licence d'abonnement utilisateur (USL) pour chaque ETP de votre établissement (ratio de 1:1)

³ Vous pouvez commander des composants individuels de la CAL Suite à condition qu'ils couvrent tout votre établissement et qu'ils ne soient pas des Produits de la Plateforme Poste de Travail.

Vous pouvez choisir soit des composants individuels Plateforme Poste de Travail EES pour tout votre établissement, soit une Suite Plateforme Poste de Travail Éducation (« Desktop Edu ») qui associe la mise à jour Windows, Microsoft Office Pro Plus et des licences CAL Suite sous une référence unique.

Les Suites Plateforme Poste de Travail Éducation permettent de réaliser des économies par rapport à l'achat séparé de chaque licence des produits qu'elles contiennent.

Les Suites Plateformes Poste de Travail Éducation EES sont les suivantes :

POSTE DE TRAVAIL ÉDUCATION AVEC CORE CAL SUITE	POSTE DE TRAVAIL ÉDUCATION AVEC ENTERPRISE CAL SUITE
Mise à jour vers Windows Entreprise	Mise à jour vers Windows Entreprise
Microsoft Office Professionnel Plus et Office for Mac	Microsoft Office Professionnel Plus et Office for Mac
Microsoft Core CAL Suite	Microsoft Enterprise CAL Suite

Remarque : Dans les Suites Poste de Travail Education, vous ne pouvez pas remplacer Microsoft Office Professionnel Plus et Office for Mac par des abonnements Office 365 ProPlus.

Comme pour tous les produits sous licence dans le cadre d'un EES, vous avez accès aux versions les plus récentes ainsi qu'aux options de déploiement des versions précédentes (droit de rétrogradation) à la place des versions actuelles. Par exemple, vous pouvez choisir de déployer Windows 7 Entreprise au lieu de Windows 8.1 Entreprise.

Pour les Produits de la Plateforme Poste de Travail et certains autres produits qui sont sous licence au niveau de tout l'établissement (quantité égale au nombre d'[ETP](#)), tous les postes et tous les utilisateurs de l'établissement sont sous licence et peuvent exploiter le produit selon les termes du document des Droits d'Utilisation des Produits (PUR).

Niveaux de prix (CASA + EES uniquement)

Différents niveaux de prix sont proposés pour les Produits de la Plateforme Poste de Travail dans le cadre d'un contrat CASA+EES. Ces niveaux sont les suivants :

NOMBRE D'ETP	NIVEAU DE PRIX
1.000	A
3.000	B
10.000	C
25.000	D

Remarques :

- ▶ Il n'existe qu'un seul niveau de prix pour les services Online Services dans un contrat CASA+EES.

Logiciels additionnels

Pour un déploiement sur site, de nombreux logiciels sont disponibles en tant que produits additionnels dans un EES. Ils ont la même couverture L&SA (Licence et Software Assurance) que les Produits de la Plateforme Poste de travail.

À l'exception des CAL composant la Suite Core CAL ou la Suite Enterprise CAL (qui doivent être acquises dans le même volume que les ETP), il est possible d'acheter des produits additionnels en quantité quelconque, d'une seule jusqu'au nombre total d'ETP.

Exemples de logiciels disponibles comme produits additionnels : Visio, Project, Windows Server et Exchange Server. Exemples de CAL disponibles comme produits additionnels : CAL Microsoft SQL Server, CAL Microsoft Dynamics CRM. Exemples de services en ligne : Office Live Meeting et Forefront Protection for Exchange. La liste complète des produits additionnels est fournie dans la [Liste des produits sous licences en volume Microsoft](#).

Lorsque vous achetez une licence pour déployer un produit additionnel dans tout l'établissement, le logiciel peut être déployé sur n'importe quel appareil appartenant à l'établissement ou loué par lui, y compris dans ses laboratoires, et peut être utilisé par n'importe quel membre de son personnel, enseignant ou étudiant de l'établissement. (Toutefois, les équipements qui appartiennent aux étudiants ou qui appartiennent à l'établissement mais sont assignés de façon exclusive à des étudiants, ne sont pas couverts par cette licence.)

Si vous choisissez d'obtenir des licences pour un nombre spécifique d'exemplaires du logiciel :

- ▶ **Les licences d'applications pour poste de travail sont des licences par poste.** Chaque licence correspond à un exemplaire du logiciel qui s'exécute sur un poste précis, selon les Droits d'Utilisation de ce Produit (PUR).
- ▶ **Les licences CAL sont associées à des postes ou à des utilisateurs.** Vous pouvez choisir d'associer une licence à un poste (qui pourra être utilisé par différentes personnes via une seule CAL), ou à une personne (qui pourra utiliser divers appareils via une seule licence CAL)*.

CAL pour tout l'établissement

Les CAL achetées pour tout l'établissement peuvent être des CAL par utilisateur et/ou par poste. Pour chaque CAL couvrant tout l'établissement, vous pouvez l'assigner comme licence CAL par poste à chaque poste de travail qualifié de l'établissement et comme licence CAL par utilisateur à chaque membre du personnel et à chaque professeur. Toutes les CAL incluses dans la Suite Core CAL ou dans la Suite Enterprise CAL Suite (par exemple, les CAL Windows Server, SharePoint Server ou Exchange Server) doivent obligatoirement couvrir tout l'établissement et doivent être assignées à des utilisateurs et/ou à des postes.

CAL ne couvrant pas tout l'établissement

Les CAL qui ne couvrent pas tout l'établissement (par exemple, les CAL SQL Server ou Dynamics CRM) doivent être assignées à un poste ou à un utilisateur, selon le document Droits d'Utilisation des Produits (PUR). Chaque CAL par poste autorise un poste, utilisé par n'importe quelle personne, à accéder aux logiciels serveurs sous licences. Chaque CAL par utilisateur autorise un utilisateur à accéder, à partir de n'importe quel appareil, aux logiciels serveur sous licences. Il est possible de mélanger ces deux types de CAL.

Logiciels serveurs

Quand vous achetez des licences pour des logiciels serveurs, vous achetez un certain nombre d'exemplaires que vous pouvez utiliser selon les termes des Droits d'utilisation (PUR) pour ces produits.

Licences de mises à jour Windows dans le cadre du contrat EES

Quand vous achetez des licences de système d'exploitation pour poste de travail via cette offre de licences en volume Microsoft, il est important de comprendre que vous n'achetez que le droit de **mise à jour** d'une licence Windows existante. Il ne s'agit pas d'une licence pour un système d'exploitation complet.

Avant de pouvoir acquérir une licence de mise à jour de Windows dans le cadre du programme EES, vous devez donc déjà posséder une licence complète pour un système d'exploitation qualifié pour chaque PC. Les systèmes d'exploitation qualifiés sont répertoriés dans la [liste des produits sous licences en volume Microsoft](#).

Guide des licences Enrollment for Education Solutions (EES)

Généralement, les clients achètent les licences pour systèmes d'exploitation Windows complets selon une des deux méthodes suivantes :

- ▶ **Pour des nouveaux PC**, le meilleur moyen d'obtenir la licence est que le fabricant (OEM) préinstalle directement Windows sur son PC.
- ▶ **Si Windows n'est pas préinstallé sur le PC**, vous devez obtenir une licence complète de Windows en achetant le produit complet en boîte vendu au détail (licence FPP).

Si vous découvrez que, pour les PC existants, vous n'avez pas la licence adéquate pour le système d'exploitation qualifiant, renseignez-vous sur le contrat GGWA-A (Get Genuine Windows Agreement for Academic) auprès de votre revendeur Microsoft.

GGWA-A constitue un moyen simple et économique d'acquérir les licences complètes pour Windows 8.1. Ces licences permettent d'obtenir des systèmes d'exploitation qualifiés et remplissent les conditions pour la mise à jour de Windows Pro ou l'obtention de licences Postes de Travail Éducation. Lorsque vous êtes sûr que vos PC sont sous licence, vous pouvez alors envisager leur mise à jour vers Windows Entreprise dans le cadre du programme EES. [En savoir plus.](#)

Comptage des licences Plateforme Poste de Travail

L'EES vous donne la souplesse de licencier les produits en comptant simplement le nombre d'employés (membres du personnel et professeurs) temps plein ([ETP](#)) dans l'établissement. Les licences pour les Produits de la Plateforme Poste de Travail doivent couvrir l'ensemble de l'établissement.

Votre « établissement » est défini comme :

- ▶ Toute votre institution, en incluant ses filiales, ses départements et toutes ses écoles.
- ▶ Votre institution en incluant ses départements et ses écoles mais pas ses filiales.
- ▶ Votre institution plus des filiales nommées, certains départements, certaines écoles et/ou des groupes d'utilisateurs clairement définis.
- ▶ Une liste définie de départements, d'écoles et/ou de groupes d'utilisateurs clairement définis, si votre institution est une école sans département ou sans école.

Compter les employés et les enseignants Temps Plein (ETP)

Dénombrer tous les Enseignants et le Personnel administratif, qu'ils soient employés, prestataires ou bénévoles, qui dispensent des cours, travaillent ou effectuent des recherches pour l'établissement plus de 200 heures par an.

Remarque : Le personnel qui n'a pas accès aux ordinateurs de l'établissement comme le personnel de maintenance et d'entretien ou celui de la cafétéria n'entre pas en compte dans ce calcul.

Licences Microsoft Online Services

Si vous achetez dans le cadre d'un CASA+EES (via un LSP), vous pouvez commander n'importe quel service Microsoft Online Services dans le cadre de votre contrat.

Si vous achetez dans le cadre d'un OVS-ES (via un AER), vous pouvez commander les offres Office 365 Education E3, Office 365 ProPlus ou Windows Intune dans le cadre de votre contrat. Vous pouvez ajouter des services Online Services (tel que Dynamics CRM Online) de façon séparée via le [programme d'abonnement Microsoft Online](#) .

Remarque : Veuillez consulter la [Liste des produits sous licences en volume Microsoft](#) pour connaître les produits et les services actuellement disponibles.

Les services de la Plateforme Online Services pour le CASA+EES (**CASA+EES uniquement**)

Les services **Plateforme** Online Services doivent être commandés pour un minimum de 1.000 [ETP](#). Si vous n'avez pas atteint le minimum requis pour participer au programme EES via une commande de logiciels sur site, vous pouvez ajouter un ou plusieurs services de la Plateforme Online Services pour atteindre ce minimum.

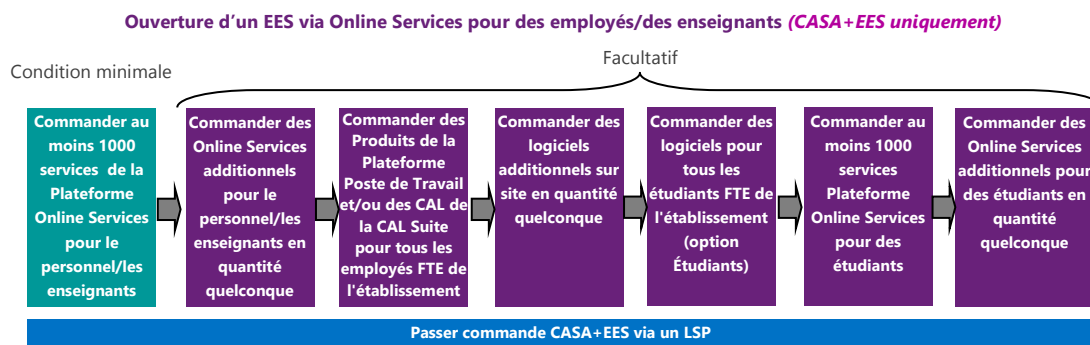
Les services de la Plateforme Online Services EES sont les suivants :

- ▶ Offre Office 365 Education E3 (inclut Exchange Online, SharePoint Online, Lync Online, Office Professionnel Plus et Office Online)

Guide des licences Enrollment for Education Solutions (EES)

- ▶ Offre Office 365 Education E4 (inclut toute l'offre E3 et Lync Online Plus)

Remarque : Si vous choisissez l'Option Étudiant, l'inscription d'au moins 1.000 étudiants à au moins un service de la Plateforme Online Services permet aussi de répondre au critère de quantité minimale. Reportez-vous à la section [Option Étudiant](#) pour en savoir plus.



Les services Online Services additionnels (CASA+EES uniquement)

Vous pouvez aussi commander des services Online Services additionnels (au-delà des offres Office 365) dans le cadre de votre EES. Tous les services Microsoft Online Services d'un EES ont la même date d'expiration qui est celle de l'EES. En cas d'ajout de services Online Services en cours de contrat, la licence d'abonnement utilisateur (USL) est calculée au prorata des mois restant à courir. Le minimum d'abonnement est un mois.

Acheter Office 365 dans un OVS-ES

Si vous achetez vos licences dans un OVS-ES, en ayant commandé au moins 1 Produit Plateforme Poste de Travail déployé dans toute l'organisation, vous pouvez commander des licences d'abonnement utilisateur (USL) pour les offres ci-dessous en n'importe quelle quantité.

Les licences USL sont basées sur le nombre de personnes qui utiliseront ce service, pas sur le nombre d'[ETP](#). Vous pouvez commander des licences USL additionnelles à tout moment.

- ▶ Office 365 Education E3
- ▶ Office 365 ProPlus
- ▶ Compléments pour l'offre Office 365 Education E3
- ▶ Offre 2 Exchange Online
- ▶ Project Pro for Office 365
- ▶ Project Online
- ▶ Project Online avec Project Pro for Office 365
- ▶ Visio Pro for Office 365

Compléments Office 365

Si, dans le cadre de votre EES, si vous avez choisi Office Professionnel Plus et/ou la Suite Core CAL ou la Suite Enterprise CAL comme Plateformes Poste de Travail, et si vous souhaitez profiter des fonctionnalités additionnelles proposées par Office 365, vous pouvez simplement ajouter le Complément Office 365.

Ce Complément s'ajoute à vos investissements déjà réalisés dans Office Professionnel Plus et/ou la Suite CAL et il vous permet de vous abonner aux Plans Education E3 ou E4 à un prix réduit. Les compléments disponibles sont les suivants :

- ▶ Complément pour le Plan Education E3 à partir d'Office Professionnel Plus + Core CAL/Enterprise CAL
- ▶ Complément pour le Plan Education E3 à partir de Core CAL/Enterprise CAL
- ▶ Complément pour le Plan Education E3 à partir d'Office Professionnel Plus
- ▶ Complément pour le Plan Education E4 à partir d'Office Professionnel Plus + Core CAL/Enterprise CAL*
- ▶ Complément pour le Plan Education E4 à partir de Core CAL/Enterprise CAL*
- ▶ Complément pour le Plan Education E4 à partir d'Office Professionnel Plus*

* Uniquement disponible si vous achetez dans un CASA+EES

Droits spéciaux d'utilisation

Droit Work at Home (WAH)

Votre établissement peut proposer le droit Work at Home (WAH – Travail à Domicile) à vos enseignants et membres du personnel sans coûts supplémentaires. Ce droit permet l'utilisation des applications, des systèmes d'exploitation et des CAL sur les ordinateurs des enseignants et du personnel de l'établissement, uniquement dans le cadre du travail. Vous pouvez étendre ce droit aux seuls enseignants et membres du personnel pour des logiciels pour lesquels vous avez acquis des licences dans le cadre de l'EES.

Si vous étendez le droit Work at Home, votre établissement accepte la responsabilité de communiquer les termes et les conditions de ce droit aux enseignants et au personnel concernés. Cela inclut de mémoriser de façon précise la distribution et l'utilisation des produits sous licence, et d'obtenir un accord écrit du personnel et des enseignants relatif aux termes et conditions de la licence.

Les employés qui n'utilisent pas les ordinateurs de l'établissement, comme le personnel de maintenance et d'entretien ou le personnel des cafétérias, sont exclus du droit Work at Home s'ils ne sont pas inclus dans le décompte des [ETP](#).

* Des coûts peuvent être facturés à l'établissement pour le média du logiciel.

Distribution du média des logiciels pour le droit Work at Home

Utilisez l'option Distribution électronique du logiciel proposée par le partenaire DDSP (Digital Distribution Service Provider) autorisé par Microsoft. Le partenaire DDSP mettra en place un stockage Web pour vous ou votre revendeur afin de faciliter la diffusion du logiciel et des clés nécessaires à l'activation des produits individuels pour vos employés et vos enseignants dans le cadre du droit Work at Home. Vous pouvez aussi utiliser ce mécanisme pour distribuer des logiciels à vos étudiants qui bénéficient de l'Option Étudiant. Pour en savoir plus, contactez votre revendeur.

Si vous n'utilisez pas cette option de distribution électronique, vous pouvez utiliser une des techniques suivantes :

Pour tous les produits (y compris ceux qui requièrent une activation) :

Achetez et distribuez un exemplaire de chaque CD applicable à chaque utilisateur autorisé. Vous devez acquérir ces CD (nommés « médias Étudiants ») auprès de votre revendeur par quantité minimale de 5 par titre. Vous ne pouvez pas dépasser le nombre d'utilisateurs sous licence. Vous ne devez pas dupliquer les CD pour les diffuser dans le cadre Work at Home.

Remarque : Généralement, les produits, y compris *Windows* et les suites *Microsoft Office*, requièrent une activation. Pour ces produits, vous pouvez utiliser les options ci-dessus qui utilisent des clés d'activation et des média hors contrat de licence en volume. Dans le cadre du droit Work at Home, vous N'AVEZ PAS le droit de distribuer des média de licences en volume et des clés de licences en volume (VLK) pour des produits qui nécessitent une activation. [Consultez la liste complète des produits qui nécessitent une activation.](#)

Pour les produits qui ne requièrent pas d'activation :

- ▶ **Demandez aux utilisateurs d'apporter leur PC pour une installation manuelle** que vous effectuerez pour eux dans un site central que vous contrôlez. Vous utiliserez pour cela les CD du programme de licences en volume que vous avez acquis auprès d'une source autorisée par Microsoft.
- ▶ **Mettez en place un système de prêt pendant un temps très court** des CD du programme de licences en volume (CD acquis auprès d'une source autorisée par Microsoft) pour que chaque utilisateur puisse installer le logiciel sur son PC.

Programme d'Utilisation à Domicile (HUP)

En parallèle du droit Work at Home (WAH), l'EES permet aussi à vos employés et enseignants d'accéder aux programmes Microsoft Office pour utilisation sur leur propre PC via le programme d'utilisation à domicile (HUP - Home Use Program). C'est un des avantages de la Software Assurance.

Via le HUP, vos employés et vos enseignants peuvent utiliser les logiciels Microsoft Office sur leurs ordinateurs personnels, à leur domicile, pour leurs besoins professionnels ou personnels, pour un coût réduit. La fourniture de ces produits HUP est très simple pour l'établissement car vous n'avez pas à gérer la distribution du logiciel. A partir du moment où l'administrateur de la Software Assurance a activé cet avantage, chaque enseignant ou employé peut commander et payer en ligne son produit sous licence.

Remarque : Bien que les droits WAH et HUP existent tous deux dans le cadre de la Software Assurance pour un produit, vous devez choisir

Guide des licences Enrollment for Education Solutions (EES)

entre WAH et HUP pour ce produit.

Disponibilités des licences HUP et WAH par groupes de produits :

GROUPE DE PRODUITS	HUP	WAH
Applications.	X*	X*
Systèmes.		X*
Serveurs		X*

Vous ne pouvez pas fournir le même logiciel à un de vos employés ou de vos enseignants à la fois via une licence Utilisation à Domicile (HUP) et une licence Work at Home (WAH).

[Obtenir des informations complémentaires sur HUP.](#)

Droit multilingue

Pendant toute la durée de votre souscription, vous pouvez utiliser les produits sous licence dans n'importe quelle langue. Vous avez le droit d'utiliser la version multilingue de Microsoft Office et les outils correspondants (interface internationale et outils de correction multilingues, par exemple).

Droits de mise à niveau et de rétrogradation

Pendant toute la durée de la licence, vous avez le droit d'utiliser toute nouvelle version d'un logiciel couvert par votre abonnement. Vous pouvez aussi choisir d'exploiter la version précédente à la version actuelle. Ces droits de mise à niveau et de rétrogradation s'appliquent aussi aux composants individuels de chaque produit déclaré dans le contrat.

Droit d'évaluation du produit

Pendant la durée de votre souscription, vous pouvez télécharger certains produits à des fins d'évaluation. Les versions d'évaluation sont disponibles en téléchargement sur le site [Volume Licensing Service Center](#). Une fois que vous avez reçu le produit, vous avez 60 jours pour évaluer le produit. Passé ce délai, vous pourrez passer une commande ou vous devrez désinstaller le logiciel.

Les services Online Services peuvent être évalués pendant 30 jours via le site [portail du programme d'abonnement Microsoft Online](#).

Remarque : Pour transférer les informations de compte de votre évaluation vers un abonnement acheté, vous devez utiliser le même identifiant Windows Live pour l'évaluation et pour l'abonnement.

Avantages supplémentaires

DreamSpark

Avec un EES, votre établissement peut bénéficier d'un abonnement gratuit en ligne à DreamSpark Standard pour une utilisation par vos enseignants et vos étudiants dans les salles de classes et les laboratoires.

DreamSpark vous permet d'équiper vos laboratoires avec les derniers outils de développement, de conception et serveurs Microsoft, pour les travaux personnels ou en classe de vos enseignants et étudiants. Avec un abonnement DreamSpark Standard, les étudiants bénéficient des outils de développement et de conception professionnels qui servent à construire des sites Web, des app's et des jeux pour Xbox Live/360, Kinect, Windows Phone et autres. DreamSpark donne aux étudiants les moyens d'être meilleurs en classe et d'être mieux préparés à entrer dans la vie professionnelle.

DreamSpark Premium s'adressent aux départements scientifiques qui enseignent les sciences, l'informatique, les techniques de l'ingénieur ou les mathématiques (STEM). DreamSpark Premium donne accès à des logiciels supplémentaires dans le domaine du développement, de la conception, des serveurs, ainsi qu'à des OS Windows et des applications Microsoft Office

Guide des licences Enrollment for Education Solutions (EES)

additionnelles pour utilisation exclusive dans les départements scientifiques. DreamSpark Premium ne doit pas être déployé dans tout l'établissement. Les restrictions applicables sont décrites dans les [Droits d'utilisation de DreamSpark Premium](#).

Les logiciels acquis dans le cadre des abonnements DreamSpark Standard ne doivent être utilisés qu'à des fins de formation et d'enseignement et ne peuvent pas être utilisés à des fins commerciales ou de production.

Les informations concernant l'activation de votre abonnement DreamSpark gratuit seront incluses dans la lettre de bienvenue EES que vous recevrez lorsque votre contrat aura été enregistré. [Informations supplémentaires sur DreamSpark](#).

Bien que nous fournissions un abonnement gratuit aux clients ayant un EES, les adhésions à DreamSpark Standard et à DreamSpark Premium sont complètement séparées de l'EES. Les licences fournies via le programme DreamSpark comportent certaines restrictions qui ne s'appliquent pas aux licences de l'EES.

Vous ne pouvez utiliser les produits sous licence DreamSpark qu'à des fins d'enseignement et de recherche sans but lucratif, dans le département de votre établissement qui bénéficie de ce programme. Vous ne devez pas utiliser ces produits au niveau de l'infrastructure de votre établissement.

Microsoft IT Academy

Le programme IT Academy est un programme de souscription annuelle pour des établissements d'enseignement accrédités. Il aide les étudiants à développer leurs connaissances et à préparer leurs carrières via des ressources de formation de grande qualité sur les technologies informatiques les plus récentes. Grâce à ces ressources, les enseignants peuvent préparer leurs étudiants à entrer sur le marché du travail avec les compétences demandées par les entreprises.

Les ressources du programme IT Academy sont flexibles et s'intègrent facilement dans un cursus nouveau ou existant. Avec les budgets actuels des écoles plus restreints, ces ressources aident les écoles à rester au top de l'informatique tout en réalisant des économies.

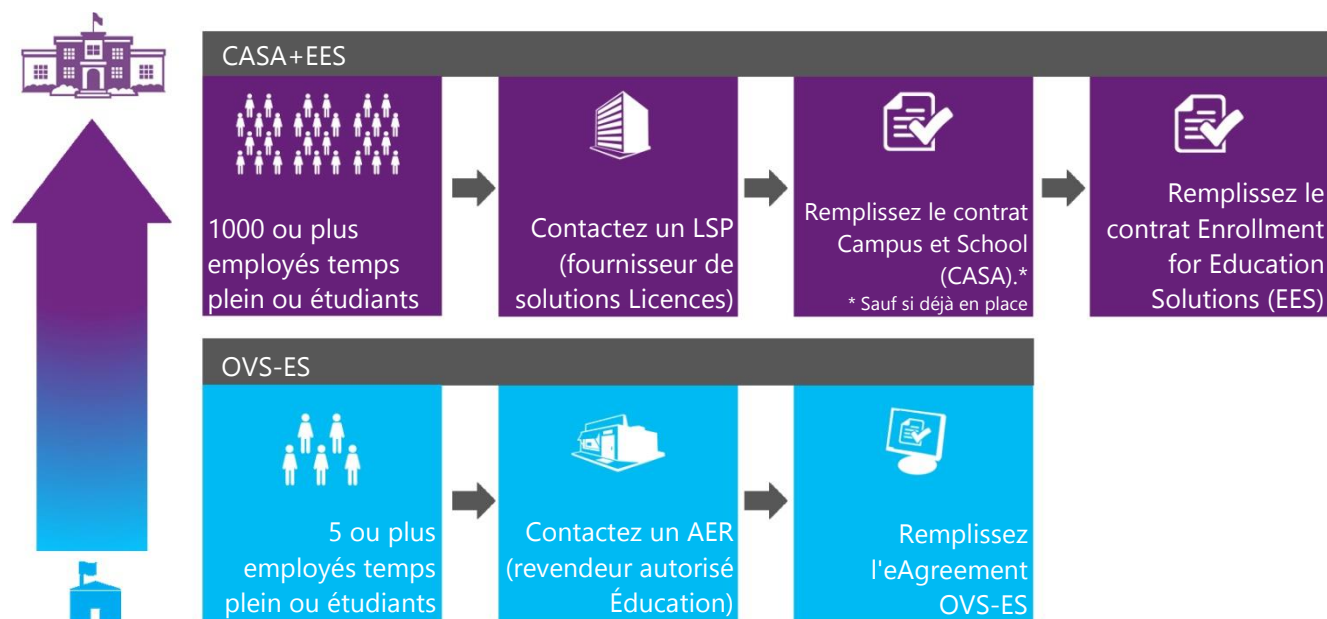
Le programme IT Academy est disponible dans le cadre de l'EES sous forme d'une licence d'abonnement de services (SSL – Services Subscription License). La licence SSL est acquise pour l'ensemble du département ou de l'établissement ; elle ne nécessite pas le comptage des [ETP](#).

Le programme IT Academy a la même date d'expiration que l'EES qui lui sert de cadre.

[En savoir plus sur la Microsoft IT Academy.](#)

Comment acheter

En fonction de votre nombre d'[ETP](#), vous pouvez accéder à différents contrats : (1) 5 [ETP](#) ou plus : contrat *Microsoft Open Value Subscription for Education Solutions* (OVS-ES) ; (2) à partir de 1.000 [ETP](#) : contrat *Campus & School + Solutions Éducation* (CASA+EES).



La méthode d'achat dépend de la taille de l'établissement

CONTRAT OVS-ES (POUR LES ÉTABLISSEMENTS COMPTANT 5 ETP AU MOINS)	CONTRAT CASA+EES (POUR LES ÉTABLISSEMENTS COMPTANT AU MOINS 1.000 ETP OU ÉTUDIANTS, OU PLUS DE 1.000 UTILISATEURS D'AU MOINS UN SERVICE DE PLATEFORME ONLINE SERVICES)
<p>Si votre établissement compte 5 ETP ou plus*, vous pouvez vous abonner à l'offre EES via un Revendeur Éducation Autorisé (AER) en signant un contrat électronique (e-Agreement) nommé <i>Microsoft Open Value Subscription for Education Solutions (OVS-ES)</i>.</p> <p>Ce contrat décrit les termes généraux, les conditions du contrat et des définitions propres à EES. Il inclut aussi des informations de contact, définit votre établissement et propose l'Option Étudiant. Ce document précise aussi la durée de la licence (un an ou trois ans) et le nombre d'Employés Temps Plein qui sera couvert par la première commande. Le contrat OVS-ES est conçu pour les petits clients Éducation ; son utilisation est simplifiée.</p> <p>L'OVS-ES dispose d'avantages proches de ceux du contrat Campus & School. La principale différence entre ces programmes est que l'offre Office 365 Education E3 et Office 365 ProPlus sont les seuls services <i>Online Services</i> disponibles dans le cadre d'un contrat OVS-ES. Sinon, vous pouvez bien sûr commander d'autres services <i>Online Services</i> via le programme Microsoft d'abonnements en ligne.</p> <p>* Un nombre de 5 étudiants ou plus (si vous incluez l'Option Étudiant) répond aussi à cette condition minimale. Reportez-vous à la section Option Étudiant pour en savoir plus.</p> <p>Trouver un AER en France, et pour les autres pays, visitez le site Web de votre Centre régional Microsoft pour les licences en volume.</p> <p>Remarque : Vous serez considérés et identifiés comme un client Open Value Subscription dans les communications Microsoft et pour l'utilisation des outils Microsoft auxquels vous aurez accès.</p>	<p>Si votre établissement compte au moins 1.000 ETP* (ou si vous avez inscrit au moins 1.000 utilisateurs à un service de plateforme en ligne), vous pouvez vous abonner au CASA+EES via un partenaire Fournisseur de Solutions Licences (LSP).</p> <p>* Un nombre de 1.000 étudiants ou plus (si vous incluez l'Option Étudiant) répond aussi à cette condition minimale. Reportez-vous à la section Option Étudiant pour en savoir plus.</p> <p>Avec l'aide de votre LSP, vous remplirez et signerez les documents suivants :</p> <p>Contrat Campus et School (CASA)</p> <p>Pour les établissements comptant au moins 1.000 ETP, vous pouvez choisir un CASA. Ce contrat inclut une présentation générale du programme et des termes généraux, ainsi que des détails sur des sujets comme la distribution de logiciels à des utilisateurs sous licence et les droits d'utilisation à domicile. Le CASA n'a pas de date de fin. Lorsque ce contrat est en place, vous n'avez pas à en signer un autre lorsque vous renouvelez votre couverture annuelle. Si votre établissement possède déjà un CASA, vous n'avez pas à signer un autre. Il vous suffit de signer le contrat EES qui remplacera votre précédent contrat CASA.</p> <p>Enrollment for Education Solutions (EES)</p> <p>Le module EES décrit le programme et inclut des termes et des définitions propres à l'EES. Il inclut aussi des informations de contact, définit votre établissement et présente l'Option Étudiant. Ce document précise aussi la durée de la licence (un an ou trois ans) et le nombre d'ETP qui sera couvert par la première commande.</p> <p>Remarque : Vous serez considéré et identifié comme un client Campus dans les communications Microsoft et pour l'utilisation des outils Microsoft auxquels vous aurez accès.</p>

Commandes additionnelles

Que vous choisissiez un abonnement d'un an ou de trois ans, vous avez la possibilité d'ajouter de nouveaux produits à tout moment en cours d'année.

Remarque (CASA+EES uniquement) : Si vous commandez des logiciels pour un déploiement sur site via votre CASA+EES, vous serez facturés au prorata des mois qui restent dans l'année du contrat en cours, avec un minimum de 50 % du prix annuel. Par exemple, si un client commande un produit supplémentaire au troisième mois de son contrat, il paiera pour neuf mois (soit 0,75 x le prix annuel). Si vous commandez un logiciel supplémentaire au neuvième mois de votre contrat, vous paierez pour six mois (soit 0,5 x le prix annuel du logiciel). Ce calcul au prorata n'est pas disponible dans l'OVS-ES : les clients de l'OVS-ES sont donc facturés pour une année complète en cas d'achat en cours d'année.

Lorsque vous passez une commande supplémentaire pour des services *Online Services* via votre CASA+EES, le prix est calculé au prorata du nombre de mois restant à courir dans votre EES, avec un minimum d'un mois d'abonnement.

Extension ou renouvellement du programme EES

CONTRAT OVS-ES (POUR LES ÉTABLISSEMENTS COMPTANT 5 ETP AU MOINS)	CONTRAT CASA+EES (POUR LES ÉTABLISSEMENTS COMPTANT AU MOINS 1.000 ETP OU ÉTUDIANTS, OU 1.000 UTILISATEURS AU MOINS D'UN SERVICE DE PLATEFORME ONLINE SERVICES)
<p>Extension du contrat</p> <p>À la fin du contrat, votre établissement peut l'étendre une fois pour une durée de 3 ans. Après cette extension, vous devrez signer un nouveau OVS-ES si vous souhaitez continuer ce programme.</p> <p>Lors de votre commande d'extension, mettez à jour le nombre d'ETP, les changements dans votre sélection de logiciels et le nombre d'étudiants (si vous avez opté pour l'Option Étudiant dans votre OVS-ES).</p> <p>Si vous choisissez d'étendre le contrat, le prix sera recalculé au début de l'extension et prendra en compte le nombre de personnes comptées au moment de la commande de l'extension. Une commande d'extension doit correspondre au minimum à 5 ETP.</p> <p>Renouvellement du contrat</p> <p>Si vous avez déjà étendu votre contrat d'une durée de 3 ans ou si vous voulez l'étendre uniquement pour une durée d'un an (au lieu de 3), vous devez signer un nouveau OVS-ES auprès de votre AER.</p>	<p>Extension du contrat</p> <p>Si vous avez choisi un abonnement d'un an, vous pouvez étendre la durée des licences après la première année pour une durée d'un an à chaque fois (jusqu'à cinq fois) ou pour une durée de trois ans (une seule fois). Au-delà de ces périodes, vous devrez souscrire un nouveau EES si vous souhaitez le continuer.</p> <p>Lors de votre commande d'extension, mettez à jour le nombre d'ETP, les changements dans votre sélection de logiciels et le nombre d'étudiants (si vous avez opté pour l'Option Étudiant dans votre EES).</p> <p>Si votre abonnement est de trois ans, vous devez passer une commande anniversaire à la fin de la première et de la deuxième année du contrat. À la fin des trois ans, vous pouvez étendre votre couverture EES pour une année supplémentaire à la fois (jusqu'à trois fois), ou pour trois ans (une seule fois) en transmettant une commande d'extension à votre LSP avant la fin de votre abonnement initial. Lors de votre commande d'extension, mettez à jour le nombre d'ETP, les changements dans votre sélection de logiciels et le nombre d'étudiants (si vous avez opté pour l'Option Étudiant dans votre EES). Les commandes d'extension sont soumises aux mêmes conditions de commande minimale que votre commande EES initiale.</p> <p>Si vous choisissez d'étendre le contrat, le prix sera recalculé au début de l'extension et prendra en compte le nombre de personnes comptées au moment de la commande de l'extension.</p> <p>Renouvellement du contrat</p> <p>Si vous avez atteint le nombre maximum d'extensions EES et que vous souhaitez prolonger votre contrat, vous pouvez vous abonner à nouveau au programme pour une période d'un an ou de trois ans via un nouveau contrat.</p>

Arrêt du contrat

Si vous ne voulez pas renouveler ou étendre votre abonnement EES, plusieurs options se présentent à vous à la fin de votre contrat. Vous pouvez :

1. Quitter le programme en achetant des licences perpétuelles.

Si vous avez souscrit un abonnement d'au moins trois ans, vous pouvez acheter des licences perpétuelles pour les produits et les quantités que vous continuez d'utiliser en bénéficiant des offres de rachat (ou « Buy Out ») et des remises proposées dans le programme.

Lorsque vous exercez vos droits de rachat, les restrictions suivantes s'appliquent :

- ▶ Vous ne pouvez acquérir des licences perpétuelles via l'option de rachat que pour les produits couverts par votre contrat.
- ▶ L'option de rachat n'est pas disponible pour les produits couverts par l'Option Étudiant ou pour les services *Online Services*.
- ▶ Il est impossible d'inclure les postes qui n'étaient pas couverts par l'abonnement. Par exemple, si l'abonnement porte sur un département particulier, il est impossible d'utiliser l'option de rachat et d'acquérir des licences perpétuelles

pour les postes n'appartenant pas à ce département.

- ▶ Vous ne pouvez exercer le droit de rachat qu'avant l'expiration de votre abonnement.
- ▶ Pour les produits dont la licence concerne l'ensemble de l'organisation, la quantité de rachat doit être au minimum égale à l'Effectif Temps Plein de l'organisation, mais ne doit pas dépasser la quantité totale couverte par l'EES à la date de l'option de rachat. Par exemple, si au cours de l'abonnement, vous avez commandé des licences pour 1.000 [ETP](#) et exécuté le logiciel sur 1.100 postes, vous devrez acheter au minimum 1.000 et au maximum 1.100 licences perpétuelles par produit concerné dans le cadre de l'option de rachat.
- ▶ Pour les produits additionnels qui ne concernent pas tout l'établissement, vous devez acquérir un nombre de licences perpétuelles égal au plus petit nombre total de copies commandées pendant l'une des trois périodes de 12 mois, avant l'expiration de l'abonnement.
- ▶ Si vous avez un EES de moins de 3 ans et si vous souhaitez passer à des licences perpétuelles, vous devez acquérir les licences nécessaires via les programmes de licence en volume Microsoft Open Éducation et Select Plus Éducation.

2. Retirer les logiciels des PC.

Si vous ne passez pas ni une commande d'extension ni une commande anniversaire (pendant la durée de trois ans), ou si vous ne signez pas un nouveau CASA+EES ou OVS-ES et n'exercez pas le droit de rachat, vous êtes obligé de supprimer tous les produits de chacun des postes de travail, et votre établissement doit utiliser les produits qu'il utilisait avant son adhésion au programme EES.

3. Mélange des deux options précédentes.

Il est possible de mélanger les deux options ci-dessus. Vous pouvez, par exemple, prolonger de 12 mois la couverture EES pour la mise à jour de Windows, acheter des licences perpétuelles pour Visual Studio et supprimer tous les autres produits couverts par l'abonnement en cours. Pour cela, vous pouvez soumettre une nouvelle commande pour la mise à jour Windows, acquérir des licences perpétuelles de Visual Studio grâce à l'option de rachat et supprimer les produits restants de tous les postes de travail.

Fin des services *Online Services*

À la fin de votre abonnement à des services *Online Services*, vous devez contacter Microsoft pour préciser ce que nous devons faire de vos données :

1. Désactiver le compte et supprimer les données ; ou
2. Conserver les données stockées dans le service avec un compte aux fonctionnalités limitées pour une période d'au moins 90 jours après la fin de l'abonnement (période de rétention) afin de vous permettre de récupérer ces données;

Si vous choisissez l'option 1, vous ne pourrez plus extraire de données de votre compte après son expiration. Sans précision de votre part, nous appliquerons l'option 2.

Après la période de rétention, nous désactiverons le compte et nous effacerons les données. Les copies de secours et les caches seront effacés dans les 30 jours après la fin de la période de rétention.

Dans certains cas, le service en ligne ne permet ni la rétention des données ni l'extraction des données par le client.

Déploiement des logiciels sous licence EES

Contrat et confirmation de commande

Quand votre contrat a été traité et activé, vous recevrez un courrier d'acceptation de la part de Microsoft.

Remarque : Vous serez désigné par les termes « client Open Value Subscription (OVS-ES) » ou « client Campus (CASA+EES) » dans toutes les communications que vous recevrez de Microsoft. Ce courrier précisera les dates de début et de fin de la période sous licence, inclura la confirmation de votre grossiste ou de votre revendeur, et le code promotionnel pour activer votre programme DreamSpark gratuit.

Dans le courrier d'acceptation, vous recevrez aussi votre numéro de contrat OVS-ES ou CASA+EES. Ces numéros sont très importants. Vous en aurez besoin pour commander des CD à votre revendeur. Vous devez commander tous vos CD au revendeur qui est cité sur la lettre d'acceptation. Si vous souhaitez changer de revendeur, reportez-vous à la partie [Changer de revendeur](#) plus loin dans ce guide.

Une fois votre commande traitée, vous recevrez une lettre confirmant votre commande de produits et Microsoft publiera des informations sur le site du Centre de Gestion des Licences en Volume (VLSC). Le site VLSC est le seul emplacement où les

clients de licences en volume peuvent voir leurs informations, télécharger les logiciels, obtenir les clés de produits et voir un résumé de leurs avantages Software Assurance. Dans VLSC, les clients peuvent aussi voir et gérer leurs abonnements Microsoft, y compris les abonnements MSDN et Expression, à partir d'un seul emplacement.

Vous devez posséder un identifiant Windows Live pour accéder au site VLSC.

Remarque : Lorsque vous utilisez des outils comme VLSC, vos informations EES apparaissent sous le programme « Open Value Subscription » (OVS-ES) ou « Campus » (CASA+EES).

Le contact que vous avez cité lors de votre abonnement sera la personne qui aura accès à VLSC. La confirmation de votre commande contiendra aussi les clés des produits des licences en volume, les références, les descriptions et les quantités commandées.

Réception de vos logiciels

Vos logiciels vous sont transmis par défaut de façon électronique, via le site VLSC. Cela permet de réduire les émissions de CO₂ en supprimant les emballages, les disques et le transport.

Digital by Choice  digital by choice

Via l'initiative Digital by Choice, vous avez la possibilité de recevoir vos logiciels via Internet plutôt que sous la forme de supports physiques. En choisissant cette option, vous aidez Microsoft à réduire son empreinte carbone, en supprimant les disques, la boîte, l'emballage et la livraison.

Conditions requises pour les produits

Vous trouverez des informations détaillées sur chaque produit, y compris les conditions requises, dans la [Liste des produits sous licences en volume Microsoft](#).

Activation des produits

L'activation d'un produit Windows permet à un client de confirmer que sa copie de Windows est bien sous licence. L'activation en volume permet aux établissements d'automatiser le processus d'activation et de le rendre transparent pour les utilisateurs. Cette fonctionnalité s'applique aux ordinateurs couverts par un programme de licence en volume et aux utilisateurs qui exploitent un média de licence en volume initialement introduit avec Windows Vista et amélioré par la suite. Il s'agit uniquement d'un outil d'activation, qui n'est pas lié à la facturation des licences.

Activation au moyen de clés KMS et de clés MAK

Le service de gestion de clés (KMS, Key Management Service) permet aux organisations d'activer les ordinateurs d'un environnement client au moyen d'un service hébergé en interne (KMS). L'autre solution, la clé d'activation multiple (MAK, Multiple Activation Key), active les ordinateurs au coup par coup par le biais des services d'activation hébergés de Microsoft. Les utilisateurs peuvent recourir à l'un de ces types de clés ou aux deux pour activer les ordinateurs de leurs environnements.

Remarque : Vous ne pouvez pas fournir un accès non sécurisé à vos machines KMS via un réseau non contrôlé tel qu'Internet. Microsoft peut empêcher des activations, les désactiver ou bloquer l'activation ou la validation si les clés KMS ou MAK sont divulguées, diffusées ou utilisées de façon non autorisée. Consultez les sections « UTILISATION CORRECTE DE KMS » et « UTILISATION NON AUTORISÉE DES CLÉS MAK OU KMS » dans le document des [Droits d'utilisation des produits \(PUR\) Microsoft](#).

Activation via Microsoft Active Directory

Dans ce type d'activation, tous les ordinateurs connectés au domaine et exploitant Windows 8 ou Windows Server 2012 (ou versions plus récentes) s'activeront automatiquement au cours de leur installation. Ces clients restent activés tant qu'ils appartiennent au domaine et qu'ils entretiennent un contact périodique avec le contrôleur de domaine.

Pour en savoir plus sur l'activation en volume, visitez la page <http://www.technet.com/volumeactivation>.

Les services Online Services

Le processus d'activation pour les services Online Services dépend du service et du programme dans lequel ces services sont achetés.

Comment activer des services Online Services achetés via un contrat EES (CASA+EES uniquement) :

Avant de pouvoir utiliser un service en ligne, vous devez d'abord l'activer. Pour cela, utilisez le lien fourni dans l'email

d'activation que vous avez reçu. Choisissez bien l'option appropriée :

1. **Sign In** : Si vous avez déjà utilisé Microsoft Online Services et si vous connaissez votre identifiant Microsoft Online Services, choisissez cette option.
2. **Sign Up** : Si vous n'avez encore jamais utilisé Microsoft Online Services, choisissez Sign Up.

Comment activer des services Online Services achetés via un contrat OVS-ES (*OVS-ES uniquement*) :

1. Obtenez votre clé produit sur le site VLSC. Les clés Activation Online Service (OSA) sont disponibles à l'un de ces emplacements sur la page d'accueil de VLSC :
 - ▶ **Download & Keys** (Téléchargement & Clés) > trouvez le nom du **Product/Service** (Produit/Service) > cliquez sur **Key** (Clé).
 - ▶ **Licenses** (Licences) > **Relationship Summary** (Résumé) > Cliquez sur le **License Number** (Numéro de licence) > puis sur la **Product Key** (Clé produit).
2. Copiez les clés et activez l'abonnement Office 365 sur la page <http://www.office.com/setup365>.

Si vous êtes déjà client d'Office 365, choisissez l'option Sign In pour appliquer votre clé produit à votre compte existant. Si vous n'avez encore jamais utilisé Office 365, visitez la page <http://www.office.com/setup365> pour commencer.

Distribution de supports au personnel et aux enseignants

Les établissements qui achètent des abonnements via le programme EES peuvent distribuer les produits sous licence aux enseignants et aux employés en vue de leur installation sur les postes couverts. Ils disposent pour cela des méthodes décrites ci-dessous. Tous les médias d'installation doivent être achetés auprès d'un distributeur Microsoft agréé.

1. Chargez le produit sous licence sur un site sécurisé et donnez aux employés et aux enseignants autorisés le droit de télécharger le produit sur les postes de travail qu'ils gèrent.
2. L'employé ou l'enseignant peut apporter les ordinateurs qu'il gère dans un lieu spécifique de l'établissement pour télécharger et installer le logiciel à partir du réseau ou de CD.
3. Mettez en place un système de prêt avec suivi des CD pour les employés et les enseignants.
4. Dupliquez les CD pour les employés et les enseignants. (Consultez les droits de duplication ci-dessous.)
5. Achetez des CD pour les distribuer à vos employés et enseignants. Le prix des CD vous sera communiqué par votre revendeur.

Pour obtenir des informations sur la distribution des médias au personnel et aux enseignants pour une utilisation Work at Home (WAH), reportez-vous à la section Droits spéciaux d'utilisation, plus loin dans ce guide.

Droits de duplication

Votre programme EES vous permet d'acquérir le nombre de supports dont vous avez besoin pour distribuer les produits à vos utilisateurs et pour les installer sur les PC de l'établissement. Cela inclut le droit de dupliquer les supports acquis auprès d'une source d'approvisionnement autorisée par Microsoft. Ces copies doivent être complètes (elles doivent inclure les informations de copyright et de marques déposées).

Vous n'avez pas le droit de dupliquer un support pour l'Option Etudiant ou l'option Work at Home (WAH). Pour en savoir plus sur l'Option Etudiant, reportez-vous à la section Option Etudiant dans ce guide. Pour en savoir plus sur le droit Work at Home, reportez-vous à la section Droits d'utilisation de ce guide.

Duplicateur autorisé

Nous vous conseillons de contacter un duplicateur autorisé par Microsoft. Le duplicateur autorisé suivant peut vous assister dans la copie de vos CD.

Administration des avantages de la Software Assurance

Pour pleinement tirer parti de la Software Assurance, vous devez assigner la responsabilité de sa gestion à un de vos administrateurs qui gèrera vos avantages et suivra leur utilisation sur le site VLSC. Des informations sur l'accès au site VLSC et

Guide des licences Enrollment for Education Solutions (EES)

sur la façon d'exploiter les avantages sont transmises à tous les clients de la Software Assurance. Vous pouvez désigner une personne spécifique comme administrateur des avantages de la Software Assurance dans votre abonnement EES.

- ▶ [Informations complémentaires sur la Software Assurance.](#)
- ▶ Si vous avez besoin d'aide pour utiliser le site VLSC, contactez votre Centre de Support vlservem@microsoft.com. Les informations pour contacter le support sont disponibles sur le site VLSC.

Option de licence Education Server Platform

(CASA+EES uniquement)

Si votre contrat est de type CASA+EES, une option additionnelle simplifie la gestion des serveurs. Si vous achetez des licences pour une ou plusieurs des CAL citées dans le tableau ci-dessous pour l'ensemble de votre établissement (personnel, enseignants et étudiants), et des licences pour les Produits de la Plateforme Serveur correspondants, vous pouvez exécuter un nombre illimité d'instances de ces produits Serveurs. Cette option impose un minimum de 1.000 employés [ETP](#) et de 1.000 étudiants.

Les Produits de la Plateforme Serveur concernés ne peuvent être utilisés que par les employés, les enseignants et les étudiants de votre établissement, et par des utilisateurs externes sous licences qui utilisent ces produits serveurs pour le compte de votre établissement.

PRODUIT CAL	PRODUIT PLATEFORME SERVEUR CORRESPONDANT	PRODUITS SERVEUR CORRESPONDANTS (POUR DÉPLOIEMENT ILLIMITÉ)
CAL SQL Server	Plateforme SQL Server Education	SQL Server Enterprise SQL Server Standard SQL Server Business Intelligence Microsoft BizTalk Server (toutes éditions)
Core CAL Suite	Plateforme Server Education	Windows Server (toutes éditions) Microsoft SharePoint Server (toutes éditions) Microsoft Exchange Server (toutes éditions) Microsoft Lync Server (toutes éditions) Connecteur externe Windows Server
Enterprise CAL Suite	Plateforme Server Entreprise Éducation	Microsoft System Center Datacenter Connecteur externe Windows RMS

Remarque : Ces produits peuvent être remplacés par des produits plus récents.

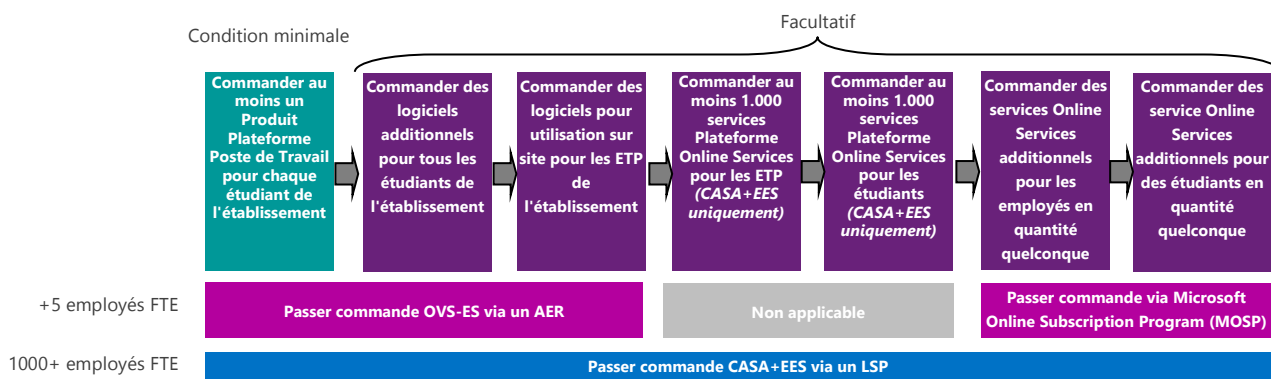
Option Etudiant

L'Option Etudiant du programme EES vous permet d'accorder des licences à vos étudiants sur des produits sélectionnés qu'ils pourront utiliser sur leurs ordinateurs personnels ou sur des ordinateurs prêtés par l'établissement (par exemple, des ordinateurs prêtés pour la durée de l'année scolaire). Si vous optez pour un programme sur trois ans, chaque commande à la date anniversaire doit inclure au moins le même nombre d'étudiants que la commande initiale de l'année 1.

Débuter avec l'Option Etudiant

Pour débuter avec l'Option Etudiant, achetez des licences pour au moins un Produit Plateforme Poste de Travail ou Plateforme Online Service, pour l'ensemble des étudiants de votre établissement (au minimum 5 étudiants).

Ouverture d'un EES via des Logiciels pour Étudiants (Option Étudiant)



* Si achat via un AER (OVS-ES).

** Les CAL qui composent la CAL Suite doivent couvrir tout l'établissement.

Calcul du nombre d'étudiants

Le calcul du nombre d'étudiants sert à déterminer le nombre de licences pour les logiciels Poste de Travail et pour les CAL dans tout l'établissement, pour une utilisation sur des PC appartenant aux étudiants ou à l'établissement mais assignés exclusivement aux étudiants. Ce calcul ne sert pas pour les licences de services Online Services. Les licences des services Online Services sont attribuées sur la base d'une licence pour un utilisateur.

Comme pour un abonnement pour les employés/les enseignants, la définition de votre établissement dans le cadre de l'Option Etudiant peut être :

- ▶ Toute votre institution, en incluant ses filiales, ses départements et toutes ses écoles.
- ▶ Votre institution en incluant ses départements et ses écoles mais pas ses filiales.
- ▶ Votre institution plus des filiales nommées, certains départements, certaines écoles et/ou des groupes d'utilisateurs clairement définis.
- ▶ Une liste définie de départements, d'écoles et/ou de groupes d'utilisateurs clairement définis, si votre institution est une école sans département ou sans école.

Produits de la Plateforme Poste de Travail et CAL pour Etudiants

Produits de la Plateforme Poste de travail

L'EES vous permet d'obtenir des licences pour vos étudiants sur des produits sélectionnés. La licence prend en compte le nombre d'étudiants de l'établissement, et tous les Produits de la Plateforme Poste de Travail qui font partie de l'Option Etudiant doivent être sous licence pour tout l'établissement. L'EES vous donne accès aux versions les plus récentes des Produits de la Plateforme Poste de Travail EES⁴ pour étudiants. Les Produits de la Plateforme Poste de Travail dans l'EES sont les suivants :

- ▶ Mise à jour vers Windows Entreprise⁵
- ▶ Microsoft Office Professionnel Plus et Office for Mac
- ▶ Abonnement Office 365 ProPlus
- ▶ Microsoft Core CAL Suite⁶ (Elle inclut la CAL Windows Server, la CAL SharePoint Server Standard, la CAL Exchange Server Standard, la licence System Center Configuration Manager Client Management, la licence System Center Endpoint Protection et la CAL Lync Server Standard.)

Guide des licences Enrollment for Education Solutions (EES)

- ▶ Microsoft Enterprise CAL Suite ⁷ (Elle inclut tous les composants de la Core CAL Suite + la CAL Exchange Server Enterprise avec Services [Data Loss Prevention et Exchange Online Protection], la CAL SharePoint Server Enterprise, la CAL Lync Server Enterprise, la CAL Windows Server Active Directory Rights Management Services et la System Center Client Management Suite.)
- ▶ Poste de Travail Éducation (« Desktop Edu ») avec la Suite Core CAL
- ▶ Poste de Travail Éducation (« Desktop Edu ») avec la Suite Enterprise CAL

⁴ Les produits cités ci-dessus peuvent être remplacés par leurs successeurs qui seront considérés comme des Produits de la Plateforme Poste de Travail.

⁵ La mise à jour de Windows Pro et les Produits Poste de Travail Éducation achetés via l'Option Etudiant excluent le droit d'installer le média de licence en volume et Windows Entreprise sur les PC personnels des étudiants. Voir [Obtention et distribution des CD aux étudiants](#).

⁶ Vous devez commander une licence d'abonnement utilisateur (USL) pour chaque employé de votre établissement (ratio de 1:1).

⁷ Vous pouvez commander des composants individuels de la CAL Suite à condition qu'ils couvrent tout votre établissement et qu'ils ne soient pas des Produits de la Plateforme Poste de travail.

Vous pouvez choisir soit des composants individuels (Mise à jour Windows, Office Pro Plus et des licences CAL Suite) de la Plateforme Poste de Travail de l'EES pour l'ensemble de vos étudiants, soit une Suite Plateforme Poste de Travail Éducation (« Desktop Edu ») qui associe les trois composants sous une référence unique au prix plus intéressant que la somme des licences individuelles de ces produits.

Les Suites Plateforme Poste de Travail EES sont les suivantes :

POSTE DE TRAVAIL ÉDUCATION AVEC CORE CAL SUITE	POSTE DE TRAVAIL ÉDUCATION AVEC ENTERPRISE CAL SUITE
Mise à jour vers Windows Entreprise	Mise à jour vers Windows Entreprise
Microsoft Office Professionnel Plus et Office for Mac	Microsoft Office Professionnel Plus et Office for Mac
Microsoft Core CAL Suite	Microsoft Enterprise CAL Suite

Remarque : Dans les Suites Poste de Travail, vous ne pouvez pas remplacer Microsoft Office Professionnel Plus et Office for Mac par des abonnements Office 365 ProPlus.

Niveaux de prix

Différents niveaux de prix sont proposés pour les Produits de la Plateforme Poste de Travail dans le cadre d'un contrat CASA+EES. Ces niveaux sont les suivants :

NOMBRE D'ÉTUDIANTS	NIVEAU DE PRIX
1.000	A
3.000	B
10.000	C
25.000	D

Remarques :

- ▶ Il n'existe qu'un seul niveau de prix pour les services Online Services dans un contrat CASA+EES.
- ▶ Il n'existe qu'un seul niveau de prix pour un contrat OVS-ES proche de celui du CASA+EES niveau A.

Produits Poste de Travail et CAL supplémentaires pour étudiants

Plusieurs produits supplémentaires sont disponibles dans le cadre de l'Option Étudiant. Ils ont la même couverture L&SA (Licence et Software Assurance) que les Produits de la Plateforme Poste de travail.

Tous les produits supplémentaires faisant partie de l'Option Étudiant doivent être sous licence pour l'ensemble de l'établissement. Reportez-vous à la [liste des produits](#) pour connaître tous les produits pouvant faire partie de l'Option Étudiant (« ST » dans le tableau).

Remarque : Des produits supplémentaires disponibles pour les employés (et qui ne sont pas disponibles au tarif Étudiants) peuvent aussi être achetés pour les étudiants en n'importe quelle quantité, au tarif normal. Veuillez-vous reporter à la [liste des produits](#) pour obtenir la liste de tous les produits supplémentaires.

Les services Online Services pour les étudiants

Pour fournir des services Online Services aux étudiants, vous avez les deux options suivantes :

1. Déployer Student Advantage

Lorsque vous achetez une licence Office Professionnel Plus (ou Office 365 ProPlus dans le cas d'un CASA+EES) pour tous les [ETP](#) de votre établissement, vous avez la possibilité d'obtenir une licence Office 365 ProPlus pour vos étudiants dans le même établissement sans frais supplémentaire. Pour bénéficier de cet avantage, il faut commander le produit gratuit *Office 365 ProPlus for Students*, sous l'option Student (Étudiant).

2. Acheter des services Online Services

Si vous n'avez pas acheté une licence Office 365 ProPlus ou Office Professionnel Plus pour tous les [ETP](#) de votre établissement, ou si vous souhaitez proposer à vos étudiants un service Online Services différent de Office 365 ProPlus, plusieurs options se présentent ci-dessous.

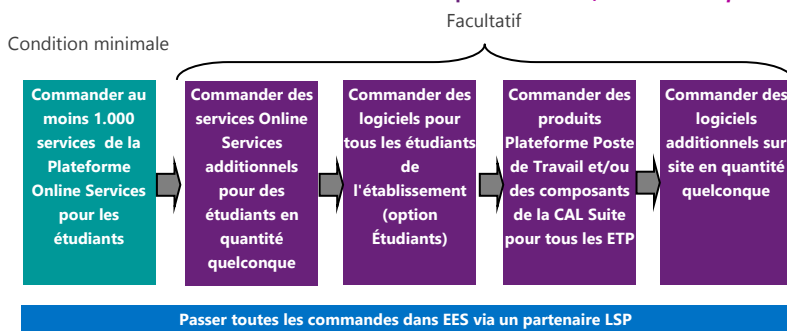
Commander des services de la Plateforme Online Services pour Étudiants (**CASA+EES uniquement**)

Quand vous achetez vos licences dans le cadre d'un CASA+EES, vous pouvez commander un ou plusieurs services de la Plateforme Online Services pour un minimum de 1.000 étudiants :

- ▶ Office 365 Education E3 qui inclut les composants du Plan Education E1 (Exchange Online, SharePoint Online, Lync Online) ainsi que Office Professionnel Plus et Office Online
- ▶ Office 365 Education E4 qui inclut le Plan Education E3 et Lync Online Plus

Remarque : Une commande de un ou plusieurs services Plateforme Online Services pour étudiants peut contribuer à remplir la condition minimale de commande pour participer au programme EES.

Ouverture d'un EES via des services Online Services pour étudiants (**CASA+EES uniquement**)



Achat de Compléments Office 365

Si vous avez des licences Office Professionnel Plus et/ou la Suite Core CAL ou la Suite Enterprise CAL pour des étudiants, et si vous souhaitez profiter des fonctionnalités supplémentaires proposées par Office 365, vous pouvez simplement ajouter le Complément Office 365.

Guide des licences Enrollment for Education Solutions (EES)

Ce Complément s'ajoute à vos investissements déjà réalisés avec Office Professionnel Plus et/ou la CAL Suite et il vous permet de vous abonner aux Plans Education E3 ou E4 (si vous êtes en CASA+EES) à un prix réduit. Vous pouvez acheter les compléments Office 365 en n'importe quelle quantité.

Les compléments disponibles sont les suivants :

- ▶ Complément pour le Plan Education E3 à partir d'Office Professionnel Plus + Core CAL/Enterprise CAL
- ▶ Complément pour le Plan Education E3 à partir de Core CAL/Enterprise CAL
- ▶ Complément pour le Plan Education E3 à partir d'Office Professionnel Plus
- ▶ Complément pour le Plan Education E4 à partir d'Office Professionnel Plus + Core CAL/Enterprise CAL*
- ▶ Complément pour le Plan Education E4 à partir de Core CAL/Enterprise CAL*
- ▶ Complément pour le Plan Education E4 à partir d'Office Professionnel Plus*

* Uniquement disponible si vous achetez dans un contrat CASA+EES.

Commander Office 365 pour étudiants via OVS-ES

Dans le cadre d'un contrat OVS-ES, vous pouvez commander les produits suivants :

- ▶ Office 365 Education E3
- ▶ Office 365 ProPlus
- ▶ Complément pour Office 365 Education E3
- ▶ Offre 2 Exchange Online
- ▶ Project Pro for Office 365
- ▶ Project Online
- ▶ Project Online avec Project Pro for Office 365
- ▶ Visio Pro for Office 365

Commander des services additionnels de la Plateforme Online Services via CASA+EES

Au-delà des offres Office 365 Éducation, vous pouvez aussi commander des services additionnels de la Plateforme Online Services pour vos étudiants (comme Microsoft Dynamics CRM Online et Windows Intune) dans le cadre de votre contrat CASA+EES. Tous les services Online Services d'un contrat CASA+EES ont la même date d'expiration qui est celle du contrat principal. En cas d'ajout de services Online Services en cours de contrat, la licence d'abonnement utilisateur (USL) est calculée au prorata des mois restant à courir. La durée minimale d'abonnement est de un mois. Vous pouvez acheter ces services additionnels en n'importe quelle quantité.

Remarque : Si vous avez acheté vos licences via un partenaire AER (contrat OVS-ES), vous pouvez commander des services additionnels Online Services pour étudiants de façon séparée via le [programme d'abonnement Microsoft Online Subscription](#).

Comment s'inscrire à l'Option Etudiant

L'inscription à l'Option Etudiant dépend du type de contrat EES que vous utilisez :

- ▶ **OVS-ES :** Remplissez un contrat électronique OVS-ES spécifique pour les étudiants. C'est un formulaire distinct de celui du contrat OVS-ES qui couvre vos employés et vos enseignants.

Remarque : Vous pouvez regrouper vos étudiants, vos employés et vos enseignants sur le même contrat OVS-ES unique si vous commandez les mêmes produits de la Plateforme Poste de Travail pour vos étudiants, vos employés et vos enseignants.

- ▶ **CASA+EES :** Incluez l'Option Etudiant dans le contrat de vos employés et enseignants.

Remarque : Vous pouvez être éligible à un contrat CASA+EES soit avec 1.000 [ETP](#) ou plus, soit avec 1.000 étudiants ou plus, soit en vous abonnant à un ou à plusieurs services de la Plateforme Online Services pour 1.000 personnes ou plus. Vous ne pouvez pas additionner les nombres d'employés et d'étudiants pour atteindre la quantité minimale requise.

Obtention et distribution des Medias étudiants

Pour simplifier la distribution des logiciels à vos étudiants, Microsoft propose le **service gratuit de distribution électronique de logiciels** via un Fournisseur de Service de Distribution Numérique (DDSP). Le partenaire DDSP met en place un stockage Web pour vous ou votre revendeur afin de faciliter la diffusion du logiciel et des clés nécessaires à l'activation des produits individuels pour vos étudiants. L'activation par email ou par téléphone pour les étudiants est aussi gérée par le DDSP. Pour en savoir plus, contactez votre revendeur.

Si vous n'utilisez pas cette option de distribution électronique, vous pouvez utiliser une des techniques suivantes :

Pour tous les produits (y compris ceux qui requièrent une activation) :

Achetez et distribuez un exemplaire de chaque CD-ROM (ou jeu de disques) applicable à chaque utilisateur autorisé. Vous devez acquérir ces CD-ROM (nommés « médias Étudiants ») auprès de votre revendeur par quantité minimale de 5 par titre. Vous ne pouvez pas dépasser le nombre d'utilisateurs sous licence. Vous ne devez pas dupliquer les CD pour les diffuser dans le cadre Work at Home. Pour obtenir la liste des CD-ROM actuellement disponibles, contactez votre revendeur.

Remarque : Généralement, les produits, y compris le système d'exploitation Windows pour postes de travail et les suites Microsoft Office, requièrent une activation. Pour ces produits, vous pouvez utiliser les options ci-dessus qui utilisent des clés d'activation et des médias hors contrat de licences en volume. Dans le cadre du droit Work at Home ou pour vos étudiants, vous N'AVEZ PAS le droit de distribuer des médias de licences en volume et des clés de licences en volume (VLK) pour des produits qui nécessitent une activation. [Cliquez ici pour obtenir la liste complète des produits qui nécessitent une activation.](#)

Pour les produits qui ne requièrent pas d'activation :

1. **Demandez aux utilisateurs d'apporter leur PC pour une installation manuelle** que vous effectuerez pour eux à partir d'un site central que vous contrôlez. Vous utiliserez pour cela les CD du programme de licences en volume que vous avez obtenus auprès d'une source autorisée par Microsoft.
2. **Mettez en place un système de prêt pendant un temps très court** des CD du programme de licences en volume (CD acquis auprès d'une source autorisée par Microsoft) pour que chaque utilisateur puisse installer le logiciel sur son PC.

Droit d'utilisation Étudiant

Les termes de votre contrat de licence régissent l'utilisation des logiciels par vos étudiants. Le document des Droits d'Utilisation des Produits (PUR) des licences en volume Microsoft, mis à jour tous les trimestres, fournit des informations supplémentaires concernant les droits d'utilisation des produits Microsoft acquis dans le cadre de programmes de licences en volume. Pour une obtenir la version actuelle du PUR, veuillez visiter www.microsoft.com/licensing/about-licensing/product-licensing.aspx.

Les étudiants ont le droit d'utiliser les logiciels uniquement pendant la durée de l'abonnement. Ces licences ne sont pas perpétuelles (l'étudiant n'est pas le propriétaire de la licence). Lorsqu'il quitte l'établissement à la fin de ses études ou à l'expiration de l'EES, chaque étudiant doit supprimer le produit sous licence (à moins que l'étudiant ait obtenu son diplôme). Votre établissement est responsable de la communication des termes de la licence à chaque étudiant lors de l'installation du logiciel.

Des conseils pour respecter les règles de conformité sont donnés dans les termes et les conditions du programme EES. Si votre établissement suit ces conseils, vous ne serez pas tenu pour responsable si vos étudiants ne retirent pas les logiciels de leurs PC.

Droit d'utilisation perpétuelle pour les étudiants diplômés

À l'obtention de son diplôme, l'étudiant qui a bénéficié de l'Option Etudiant peut recevoir une licence perpétuelle pour la version actuelle des produits sous licence au moment du diplôme. Un « diplômé » est un étudiant qui a (1) terminé un cycle ou un niveau d'étude dans un établissement scolaire qui lui ouvre les portes des études supérieures ou de l'université ou (2) obtenu un diplôme universitaire ou d'enseignement supérieur.

Pour concéder des licences perpétuelles, vous devez fournir à chaque diplômé un contrat de licence et vous assurer qu'il accepte de se conformer aux termes du contrat. Dès acceptation du contrat de licence, les droits accordés au diplômé pour exécuter les produits identifiés par la confirmation de licence deviennent perpétuels. Ces droits ne concernent ni les licences d'accès, notamment les CAL, ni les services Online Services.

Changer de revendeur

Il vous est possible de changer de revendeur. C'est à vous, en tant que client, de faire toutes les démarches nécessaires, du début jusqu'à la fin. Pour cela, remplissez, signez et envoyez un formulaire *Change of Channel Partner* à Microsoft. Des instructions détaillées sont fournies avec le formulaire. Cliquez ici [pour télécharger le formulaire pour votre région et votre langue.](#)

Redistribution des mises à jour logicielles aux étudiants

De temps à autre, nous diffusons gratuitement des modifications du code de nos logiciels : ce sont les mises à jour logicielles. Pour aider nos clients de licences en volume Éducation à rendre l'environnement informatique plus sûr, nous vous autorisons à redistribuer ces mises à jour logicielles à vos étudiants, même si vous n'utilisez pas l'option Étudiant. Ainsi, vous pouvez gérer plus facilement la distribution électronique des mises à jour sur vos réseaux.

Pour redistribuer les mises à jour logicielles à vos étudiants, vous disposez des moyens suivants :

1. **Par moyens électroniques** pourvu que votre méthode soit correctement licenciée et intègre des mesures de contrôles d'accès et de sécurité conçues pour empêcher toute modification des mises à jour et empêcher l'accès au public.
2. **Par moyens physiques** pourvu que vous obteniez des copies autorisées sur des supports CD auprès d'une source d'approvisionnement agréée par Microsoft.

Remarque : vous ne devez pas dupliquer les mises à jour logicielles sur des CD ou d'autres supports que vous diffuseriez auprès de vos étudiants.

D'autres termes et limitations s'appliquent à la redistribution des mises à jour logicielles. Pour connaître tous les détails, reportez-vous au contrat Campus & School ou l'OVS-ES.

Ressources supplémentaires

Où trouver un revendeur autorisé Éducation (AER)

<https://aer.microsoft.com/SearchAER.aspx>

Software Assurance

Découvrez tous les avantages Software Assurance dont vous bénéficiez en tant que client d'un contrat EES :

<http://www.microsoft.com/fr-fr/licensing/software-assurance/default.aspx>

Centre de Gestion des Licences en Volume Microsoft (VLSC - Volume Licensing Service Center)

Suivez vos licences, accédez aux clés de licence en volume, téléchargez les logiciels et administrez vos avantages Software Assurance : <https://www.microsoft.com/Licensing/servicecenter/default.aspx>

Microsoft DreamSpark

Pour en savoir plus sur le programme DreamSpark, visitez le site <https://www.dreamspark.com/>

TechNet

Pour tout savoir sur l'évaluation, le déploiement, la maintenance et le support des technologies Microsoft :

<http://technet.microsoft.com>

Licence en volume pour les clients Éducation

Pour une liste complète des options de licences pour les établissements d'enseignement et de formation, visitez notre site Web : <http://www.microsoft.com/fr-fr/licensing/licensing-options/for-industries.aspx#tab=2> ou contactez un revendeur.

MOSP (Microsoft Online Subscription Program)

Découvrez les services Microsoft Online Services, incluant Office 365, et essayez un abonnement d'essai :

<http://office.microsoft.com/fr-fr/academic/>

Microsoft IT Academy

Pour en savoir plus sur les opportunités offertes aux étudiants, aux enseignants et au personnel via Microsoft IT Academy :

www.microsoft.com/education/MSITAcademy/default.aspx

Distribution électronique de logiciels

Pour profiter d'une distribution électronique de logiciels, contactez votre revendeur qui peut gérer cela pour vous.

Glossaire

Abonnement aux mises à jour

Service par lequel les clients EES reçoivent automatiquement des CD-ROM des nouveaux produits et des nouvelles versions des produits inclus dans le Kit de Bienvenue.

AER (Authorized Education Reseller - revendeur autorisé Éducation)

Revendeur autorisé par Microsoft à vendre des produits Éducation et des programmes de licences Education en volume.

Approvisionnement

Processus de fourniture des supports (CD, DVD) des produits.

Déploiement

Installation et utilisation de produits sous licence dans le cadre permis par le contrat de licence.

Document des Droits d'Utilisation des Produits (PUR – Product Use Rights)

Partie des contrats de licence Microsoft qui souligne les droits du client en ce qui concerne le déploiement, l'utilisation et la copie des produits Microsoft.

DreamSpark

Un abonnement en ligne qui vous permet d'équiper vos laboratoires avec les derniers outils de développement, de conception et serveurs Microsoft, pour les travaux personnels ou en classe de vos enseignants et étudiants.

Droit Work at Home (WAH)

Droits limités qu'un établissement d'enseignement peut proposer à son personnel et à ses enseignants pour les autoriser à utiliser des produits Microsoft uniquement à des fins professionnelles sur leurs propres PC ou sur des PC loués.

Duplication

Faire des copies d'un logiciel (par exemple en gravant des CD).

Édition Éducation

Produits Microsoft disponibles pour des établissements d'enseignements qualifiés.

EES

Offre de licence par abonnement pour des clients Éducation, à partir de 5 Employés Temps Plein (ETP). Les clients Éducation comptant au minimum 5 ETP peuvent obtenir un contrat d'abonnement OVS-ES via un AER. Les clients Éducation comptant au minimum 1.000 ETP peuvent obtenir un contrat d'abonnement CASA+EES via un LSP.

Employés Temps Plein (ETP)

Tous les Enseignants et le Personnel administratif, qu'ils soient employés, prestataires ou bénévoles, qui dispensent des cours, travaillent ou effectuent des recherches pour l'établissement plus de 200 heures par an.

Etudiants

Etudiant inscrit dans l'établissement d'enseignement, à plein temps ou à temps partiel

Licence d'accès client (CAL)

Licence permettant à un utilisateur d'accéder à un serveur Microsoft.

Licence d'abonnement utilisateur USL (User Subscription License)

Permet à un utilisateur d'accéder aux services Microsoft Online Service.

Licence non perpétuelle

Licence qui donne le droit d'utiliser un programme pendant une durée limitée.

Licence perpétuelle

Licence qui donne le droit d'utiliser un programme pendant une durée illimitée.

Licence temporaire

Licence qui donne le droit d'utiliser un programme pendant une durée limitée.

Licences par abonnement

Programmes de licences qui donnent le droit d'utiliser des logiciels pendant un temps limité (licences temporaires).

Liste des Produits

Document publié chaque mois sur les logiciels et les services Microsoft qui peuvent faire partie des programmes de licences en volume Microsoft. Ce document inclut des informations sur la disponibilité des produits, leurs valeurs en points, les migrations possibles et les avantages de la Software Assurance.

LSP (Licensing Solution Provider – Fournisseur de solutions Licences)

Revendeur qualifié pour vendre des licences Microsoft Select Plus, Accord Entreprise et CASA+EES.

Média

Support de stockage (généralement CD ou DVD) qui contient les fichiers d'un logiciel complet.

Mise à jour

Version plus récente d'un produit. Par exemple, Windows 8 est une mise à jour de Windows 7.

Open Éducation

Version spécialisée du programme de licence Microsoft Open dans laquelle des licences perpétuelles sont achetées par les établissements d'enseignement via un revendeur.

Option d'achat en sortie (« Buy Out »)

Option dans l'EES qui permet à un établissement de clôturer son programme EES au terme de l'abonnement et d'acheter des licences perpétuelles pour pouvoir continuer à exploiter les logiciels.

Option Etudiant

Option dans l'EES qui permet à un établissement de fournir à ses étudiants des licences pour utiliser une sélection de logiciels sur leurs propres PC, ou sur des PC qui appartiennent à l'établissement mais qui sont prêtés ou loués à ces étudiants de façon exclusive.

Rétrogradation

Toute version d'un produit sous licence qui est antérieure à la version actuelle de ce produit. Par exemple, Office Word 2010 est une version rétrogradée d'Office Word 2013.

Revendeur

Entreprise qui vend des licences Microsoft, y compris des contrats de licences en volume Microsoft.

Select Plus Éducation

Version spécialisée du Microsoft Select Plus qui autorise certaines institutions qualifiées à acheter des licences perpétuelles via un fournisseur de solutions Licences (LSP).

Software Assurance

La Software Assurance est une offre destinée aux clients des licences en volume Microsoft. Elle vous permet d'étaler vos paiements sur plusieurs années et vous donne accès aux mises à jour des produits sous licence, à des outils, à un support et à de la formation.

Utilisateur Éducation qualifié

Client qui a le droit d'acheter des contrats de licence en volume Microsoft ou des produits en édition Éducation parce qu'il remplit certains critères spécifiques (consultez la partie « Qui peut bénéficier des tarifs Education » sur <http://www.microsoft.com/fr-fr/licensing/licensing-options/for-industries.aspx#tab=2>).

Utilisateur

Les enseignants, le personnel de l'établissement, les étudiants qui ont le droit par le CASA+EES ou l'OVS-ES d'utiliser les produits sous licence. Les utilisateurs doivent être des Utilisateurs Éducation Qualifiés (Qualified Education Users).

VLSC (Volume Licensing Service Center – Centre de Gestion des Licences en Volume)

Outil en libre-service où les clients gèrent leurs licences de services et de logiciels Microsoft, les avantages de la Software Assurance, les abonnements et les téléchargements de produits.

© 2014 Microsoft Corporation. Tous droits réservés.

Ce document est fourni uniquement à titre indicatif. MICROSOFT EXCLUT TOUTE GARANTIE, EXPRESSE OU IMPLICITE, EN CE QUI CONCERNE CE DOCUMENT. Ce document est destiné à vous guider dans votre utilisation des produits pour lesquels vous possédez une licence ; il ne s'agit pas de votre contrat. Votre utilisation des produits couverts par votre contrat de licence en volume est régie par les termes et conditions de ce contrat. En cas de conflit entre les présentes informations et votre contrat, seuls les termes et conditions de votre contrat font foi. Les prix des licences achetées auprès de revendeurs Microsoft sont fixés par ces revendeurs.